

An **Interessierte**

Knochenhauerstraße 20-25  
28195 Bremen  
Tel. 0421/30 23 80

Von Paul M. Schröder (Verfasser)  
eMail: institut-arbeit-jugend@t-online.de  
Seiten 10  
Datum 31. August 2010 (alo0810t.pdf)

**Kurzmitteilung (alle Zahlen unter Vorbehalt)**

**Arbeitsmarkt im August 2010 (Ländervergleich):**

**5,729 Millionen "Arbeitslosengeld-Empfänger/innen" (SGB III und SGB II)<sup>1</sup>**

**4,892 Millionen Arbeitslosengeld II-Empfänger/innen – 31.500 (0,6%) weniger als im August 2009<sup>2</sup>**

**3,188 Millionen registrierte Arbeitslose – 283.000 (8,2%) weniger als im August 2009**

**Veränderungsraten (registrierte Arbeitslose) in den Ländern (August 2009 – August 2010):**

**Männer und Frauen: –17,9% in Thüringen bis –0,9% in Bremen**

**Frauen: –16,9% in Thüringen bis +1,5% in Bremen**

**Männer: –18,9% in Thüringen bis –2,7% in Bremen**

**unter 25 Jahre: –30,6% in Thüringen bis –6,8% in Bremen**

**67,7% der Arbeitslosen sind im Rechtskreis SGB II (Hartz IV) registriert (August 2009: 65,0%)**

Im August 2010 wurden von der Statistik der BA insgesamt **3,188 Millionen Arbeitslose** registriert, 283.000 bzw. 8,2% **weniger** als im August 2009. Von diesen 3,188 Millionen Arbeitslosen waren **1,031 Millionen (32,3%) im Rechtskreis SGB III und 2,157 Millionen (67,7%) im Rechtskreis SGB II** (Hartz IV) registriert. (vgl. dazu auch **Tabelle 2**, Seite 7, mit den entsprechenden Länderdaten) Als **Arbeitsuchende** waren im August 2010 insgesamt **5,638 Millionen** Frauen und Männer registriert, **409.000 (6,8%) weniger** als im August 2009. Die von der Statistik der BA ermittelte „**Unterbeschäftigung ohne Kurzarbeit**“ betrug im August 2010 **4,257 Millionen**, **309.000 (6,8%) weniger** als im August 2009.

Nach vorläufigen, hochgerechneten Daten hatten 4,892 Millionen (arbeitslose und nicht arbeitslose) Frauen und Männer Anspruch auf das beitragsfinanzierte Arbeitslosengeld (SGB III) und 0,933 Millionen Anspruch auf Arbeitslosengeld II. Bereinigt um die Zahl der etwa 97.000 sog. Aufstocker (gleichzeitiger Bezug von Arbeitslosengeld und Arbeitslosengeld II) hatten im August 2010 etwa **5,729 Millionen erwerbsfähige Frauen und Männer Anspruch auf Arbeitslosengeld (SGB III) bzw. Arbeitslosengeld II**, 235.000 weniger als vor einem Jahr (BA-Monatsbericht, S. 19). ■

**Ländervergleich (August 2009 - August 2010)**

- In den zehn westdeutschen Ländern (**Westdeutschland**) wurden 171.000 (7,1%) **weniger** Arbeitslose registriert als im August 2009, in den sechs ostdeutschen Ländern (**Ostdeutschland**) 113.000 (10,4%) **weniger**. (vgl. Tabelle 1/Abbildung 1, S. 3)
- Die Veränderungsraten der registrierten Arbeitslosigkeit in den 16 Ländern (August 2009 – August 2010) reichen von **-17,9% in Thüringen** (Rang 1) und **-12,1% in Brandenburg** (Rang 2) bis **-3,1% in Berlin** (Rang 15) und **-0,9% in Bremen** (Rang 16).
- Die **Arbeitslosenquoten** (bezogen auf alle ziv. Erwerbspersonen) reichen August 2010 von **4,3% in Bayern** bis 12,1% in **Bremen** und **13,7% in Berlin**. (Bund: 7,6%) >>>

<sup>1</sup> SGB III und SGB II, bereinigt um die Zahl von rechnerisch etwa 97.000 Arbeitslosengeld-Empfänger/innen, die ergänzend Arbeitslosengeld II erhalten ("Aufstocker"). Abweichungen durch Rundungsdifferenzen möglich.

<sup>2</sup> siehe **Tabelle 3, Seite 8** (August 2010: von der Statistik der BA hochgerechnete Daten)

Information des Bremer Institut für Arbeitsmarktforschung und Jugendberufshilfe (BIAJ) vom 31. August 2010

- 67,7% der registrierten Arbeitslosen sind im Rechtskreis SGB II (Hartz IV) registriert. (August 2009: 65,0%) In den 16 Ländern reicht der **Anteil der im Rechtskreis SGB II registrierten Arbeitslosen** von **51,2% in Bayern** und 54,5% in **Baden-Württemberg** bis 81,1% in **Bremen** und **81,3% in Berlin**. (vgl. Tabelle 2/Abbildung 2, S. 7)
- Im August 2010 hatten 4,892 Millionen Frauen und Männer im Alter von 15 bis unter 65 Jahren Anspruch auf Arbeitslosengeld II. Zum selben Zeitpunkt waren 2,157 Millionen Frauen und Männer als Arbeitslose im Rechtskreis SGB II registriert. Dies entspricht einer Quote von 44,1%. (August 2009: 45,8%) In den 16 Ländern reicht die **Quote der arbeitslos registrierten Arbeitslosengeld II-Empfänger/innen** von **36,3% in Hamburg** und 41,8% in Bayern bis 45,9% in Sachsen und **47,6% in Nordrhein-Westfalen**. In 15 der 16 Länder lag diese Quote unter der entsprechenden Quote im August 2009. Das heißt, in 15 der 16 Länder war ein kleinerer Teil der Arbeitslosengeld II-Empfänger/innen arbeitslos im Sinne der amtlichen Statistik als im August 2009. Ausnahme: Bremen. Im Land **Bremen** stieg diese Quote von 45,0% auf 45,7% - eine Erklärung für die im Ländervergleich schlechteste Veränderungsrate der registrierten Arbeitslosigkeit. (vgl. Tabelle 3/Abbildung 3, S. 8)

#### **Frauen** (Tabelle 1a/Abbildung 1a, Seite 4)

- Im August 2010 wurden in der Bundesrepublik Deutschland **5,5%** (87.000) **weniger** arbeitslose **Frauen** registriert als im August 2009. (Veränderungsraten **Frauen: Ostdeutschland: -9,0%; Westdeutschland: -3,8%**). Zur Entwicklung der Veränderungsraten siehe **Abbildung 5**. (Seite 10)
- Der **Anteil der Frauen an der registrierten Arbeitslosigkeit** in der Bundesrepublik Deutschland betrug im August 2010 **47,5%**. (August 2009: 46,1%) Der **Anteil der Frauen** reicht im August 2010 in den 16 Ländern von **44,2% in Berlin** bis **50,0% in Thüringen**. (August 2009: von 43,7% in Berlin bis 49,4% in Thüringen)
- Die Veränderungsraten der Zahl der registrierten arbeitslosen **Frauen** in den Ländern reichen von **-16,9% in Thüringen** (Rang 1) bis **+1,5% in Bremen**. (Rang 16)
- Die **Arbeitslosenquote** (bezogen auf alle **weiblichen** zivilen Erwerbspersonen) reicht im August 2010 von **4,5% in Bayern** bis **12,7% in Berlin**. (Bund: 7,7%)

#### **Männer** (Tabelle 1b/Abbildung 1b, Seite 5)

- Im August 2010 wurden in der Bundesrepublik Deutschland **10,5%** (196.000) **weniger** arbeitslose **Männer** registriert als im August 2009. (Veränderungsraten **Männer: Ostdeutschland: -11,6%; Westdeutschland: -10,0%**) (vergleiche dazu auch die **Abbildung 5**, Seite 10)
- Die Veränderungsraten der Zahl der registrierten arbeitslosen **Männer** in den Ländern reichen von **-18,9% in Thüringen** (Rang 1) bis **-2,7% in Bremen**. (Rang 16) (vergleiche dazu auch die **Abbildung 1b**, Seite 5)
- Die **Arbeitslosenquote** (bezogen auf alle **männlichen** zivilen Erwerbspersonen) reicht im August 2010 von **4,1% in Bayern** bis **14,6% in Berlin**. (Bund: 7,5%)

#### **Arbeitslose unter 25 Jahre** (Tabelle 1c/Abbildung 1c, Seite 6)

- Im August 2010 wurden **17,7%** (**80.000**) **weniger junge Arbeitslose (unter 25 Jahre)** registriert als ein Jahr zuvor. Die Veränderungsraten der Zahl der Arbeitslosen im Alter von unter 25 Jahren reichen von **-30,6% in Thüringen** bis **-6,8% in Bremen**. ■

**Vergleich zum Vormonat:** Die registrierte Arbeitslosigkeit ist im August 2010 im Vergleich zum Vormonat (genauer: von Mitte Juli 2010 bis Mitte August 2010) um 4.000 gesunken. Im August des Vorjahres stieg die Zahl der Arbeitslosen um 9.000 (2009). Im August der Jahre 2007 und 2008 sank die Zahl der Arbeitslosen um 10.000 (2007) bzw. 14.000 (2008). (vgl. **Abbildung 4**, S. 9)

Die Zahl der **Arbeitsuchenden sank** im August 2010 im Vergleich zum Vormonat **um 88.000 auf 5,638 Millionen**. Im August 2009 sank die Zahl der Arbeitsuchenden im Vormonatsvergleich um 1.300 auf 6,047 Millionen. ■

Fortsetzung (Tabellen und Abbildungen) auf Seite 3 von 10

**Arbeitslose insgesamt**

(sortiert nach Veränderung in v.H.; aufsteigend)

Land	Arbeitslose (insgesamt)		Veränderung		Alo-quote*** !! Aug 2010
	Aug 2009	Aug 2010	absolut	in v.H.	
1 Thüringen	132.423	108.690	-23.733	-17,9%	9,2
2 Brandenburg	162.002	142.451	-19.551	-12,1%	10,6
3 Sachsen-Anhalt	163.701	144.550	-19.151	-11,7%	12,0
4 Sachsen	270.336	239.210	-31.126	-11,5%	11,2
5 Bayern	325.757	288.335	-37.422	-11,5%	4,3
6 Mecklenburg-Vorpommern	111.577	100.128	-11.449	-10,3%	11,6
7 Baden-Württemberg	307.799	276.723	-31.076	-10,1%	4,9
8 Rheinland-Pfalz	131.197	118.171	-13.026	-9,9%	5,6
9 Hessen	216.760	196.460	-20.300	-9,4%	6,3
10 Saarland	40.272	37.298	-2.974	-7,4%	7,4
11 Hamburg	80.670	75.170	-5.500	-6,8%	8,1
12 Schleswig-Holstein	112.262	105.372	-6.890	-6,1%	7,4
13 Nordrhein-Westfalen	828.212	787.572	-40.640	-4,9%	8,7
14 Niedersachsen	306.977	294.384	-12.593	-4,1%	7,4
15 Berlin	242.029	234.423	-7.606	-3,1%	13,7
16 Bremen	39.539	39.185	-354	-0,9%	12,1
<b>Westdeutschland*</b>	<b>2.389.445</b>	<b>2.218.670</b>	<b>-170.775</b>	<b>-7,1%</b>	<b>6,6</b>
5 ostdeutsche Länder*	840.039	735.029	-105.010	-12,5%	.
<b>Ostdeutschland **</b>	<b>1.082.068</b>	<b>969.452</b>	<b>-112.616</b>	<b>-10,4%</b>	<b>11,5</b>
<b>Bundesrepublik Deutschland</b>	<b>3.471.513</b>	<b>3.188.122</b>	<b>-283.391</b>	<b>-8,2%</b>	<b>7,6</b>

Anm.: ab Mai 2009 werden Arbeitslose, deren Vermittlung an Dritte übertragen wird, nicht mehr als Arbeitslose registriert.

\* ohne Berlin

\*\* ostdeutsche Länder einschließlich Berlin

\*\*\* bezogen auf alle (!) zivilen Erwerbspersonen (!); in Prozent

Quelle: Statistik der Bundesagentur für Arbeit; eigene Berechnungen (BIAJ)

Bremer Institut für Arbeitsmarktforschung und Jugendberufshilfe (BIAJ)

**Tabelle 1**  
insgesamt  
08/2010

alo0810

**Arbeitslose in den 16 Ländern: Veränderung**  
August 2009 - August 2010

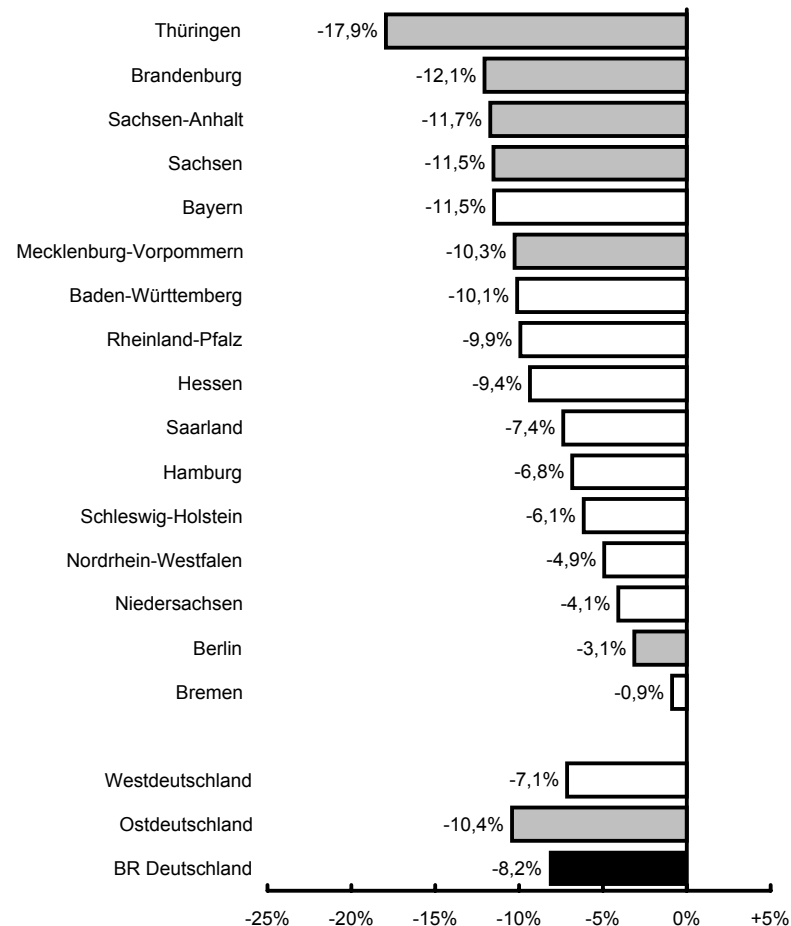


Abb. 1

Quellen: Statistik der Bundesagentur für Arbeit (BA); eigene Berechnungen (BIAJ)  
© Bremer Institut für Arbeitsmarktforschung und Jugendberufshilfe (BIAJ)

alo0810t  
Seite 3 von 10

**Arbeitslose Frauen**

(sortiert nach Veränderung in v.H.; aufsteigend)

Land	Arbeitslose (insgesamt)		Veränderung		Alo-quote*** !! Aug 2010
	Aug 2009	Aug 2010	absolut	in v.H.	
1 Thüringen	65.408	54.354	-11.054	-16,9%	9,7
2 Brandenburg	75.479	67.519	-7.960	-10,5%	10,5
3 Sachsen	127.789	115.651	-12.138	-9,5%	11,5
4 Sachsen-Anhalt	77.769	70.477	-7.292	-9,4%	12,3
5 Mecklenburg-Vorpommern	49.768	45.187	-4.581	-9,2%	11,0
6 Bayern	153.682	143.256	-10.426	-6,8%	4,5
7 Rheinland-Pfalz	60.802	57.014	-3.788	-6,2%	5,8
8 Hessen	101.374	95.309	-6.065	-6,0%	6,6
9 Hamburg	35.520	33.590	-1.930	-5,4%	7,6
10 Baden-Württemberg	141.744	134.447	-7.297	-5,1%	5,1
11 Saarland	18.211	17.451	-760	-4,2%	7,5
13 Nordrhein-Westfalen	376.090	367.934	-8.156	-2,2%	8,8
14 Berlin	105.679	103.620	-2.059	-1,9%	12,7
15 Niedersachsen	142.846	140.541	-2.305	-1,6%	7,5
16 Bremen	17.318	17.573	+255	+1,5%	11,6
<b>Westdeutschland*</b>	1.098.439	<b>1.056.236</b>	<b>-42.203</b>	<b>-3,8%</b>	<b>6,7</b>
5 ostdeutsche Länder*	396.213	353.188	-43.025	-10,9%	.
<b>Ostdeutschland **</b>	501.892	<b>456.808</b>	<b>-45.084</b>	<b>-9,0%</b>	<b>11,4</b>
<b>Bundesrepublik Deutschland</b>	1.600.331	<b>1.513.044</b>	<b>-87.287</b>	<b>-5,5%</b>	<b>7,7</b>

Anm.: ab Mai 2009 werden Arbeitslose, deren Vermittlung an Dritte übertragen wird, nicht mehr als Arbeitslose registriert.

\* ohne Berlin

\*\* ostdeutsche Länder einschließlich Berlin

\*\*\* bezogen auf alle (!) zivilen Erwerbspersonen (!); in Prozent

Quelle: Statistik der Bundesagentur für Arbeit; eigene Berechnungen (BIAJ)

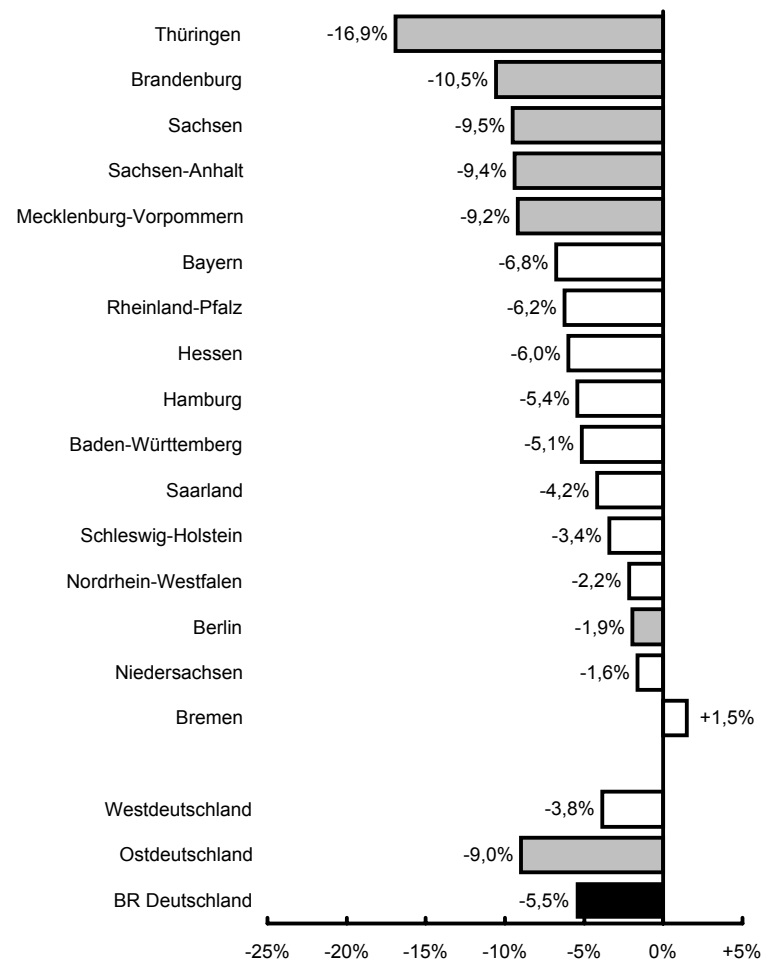
Bremer Institut für Arbeitsmarktforschung und Jugendberufshilfe (BIAJ)

**Tabelle 1a**

**Frauen  
08/2010**

alo0810

**Arbeitslose Frauen in den 16 Ländern: Veränderung  
August 2009 - August 2010**



**Abb. 1a**

Quellen: Statistik der Bundesagentur für Arbeit (BA); eigene Berechnungen (BIAJ)  
© Bremer Institut für Arbeitsmarktforschung und Jugendberufshilfe (BIAJ)

alo0810t  
Seite 4 von 10

**Arbeitslose Männer**

(sortiert nach Veränderung in v.H.; aufsteigend)

Land	Arbeitslose (insgesamt)		Veränderung		Alo-quote*** !! Aug 2010
	Aug 2009	Aug 2010	absolut	in v.H.	
1 Thüringen	67.015	54.336	-12.679	-18,9%	8,7
2 Bayern	172.075	145.079	-26.996	-15,7%	4,1
3 Baden-Württemberg	166.055	142.276	-23.779	-14,3%	4,8
4 Sachsen-Anhalt	85.932	74.073	-11.859	-13,8%	11,7
5 Brandenburg	86.523	74.932	-11.591	-13,4%	10,7
6 Sachsen	142.547	123.559	-18.988	-13,3%	11,0
7 Rheinland-Pfalz	70.395	61.157	-9.238	-13,1%	5,5
8 Hessen	115.386	101.151	-14.235	-12,3%	6,1
9 Mecklenburg-Vorpommern	61.809	54.941	-6.868	-11,1%	12,2
10 Saarland	22.061	19.847	-2.214	-10,0%	7,3
11 Schleswig-Holstein	61.410	56.251	-5.159	-8,4%	7,5
12 Hamburg	45.150	41.580	-3.570	-7,9%	8,6
13 Nordrhein-Westfalen	452.122	419.638	-32.484	-7,2%	8,7
14 Niedersachsen	164.131	153.843	-10.288	-6,3%	7,2
15 Berlin	136.350	130.803	-5.547	-4,1%	14,6
16 Bremen	22.221	21.612	-609	-2,7%	12,6
<b>Westdeutschland*</b>	1.291.006	<b>1.162.434</b>	<b>-128.572</b>	<b>-10,0%</b>	<b>6,5</b>
5 ostdeutsche Länder*	443.826	381.841	-61.985	-14,0%	.
<b>Ostdeutschland **</b>	580.176	<b>512.644</b>	<b>-67.532</b>	<b>-11,6%</b>	<b>11,6</b>
<b>Bundesrepublik Deutschland</b>	1.871.182	<b>1.675.078</b>	<b>-196.104</b>	<b>-10,5%</b>	<b>7,5</b>

Anm.: ab Mai 2009 werden Arbeitslose, deren Vermittlung an Dritte übertragen wird, nicht mehr als Arbeitslose registriert.

\* ohne Berlin

\*\* ostdeutsche Länder einschließlich Berlin

\*\*\* bezogen auf alle (!) zivilen Erwerbspersonen (!); in Prozent

Quelle: Statistik der Bundesagentur für Arbeit; eigene Berechnungen (BIAJ)

Bremer Institut für Arbeitsmarktforschung und Jugendberufshilfe (BIAJ)

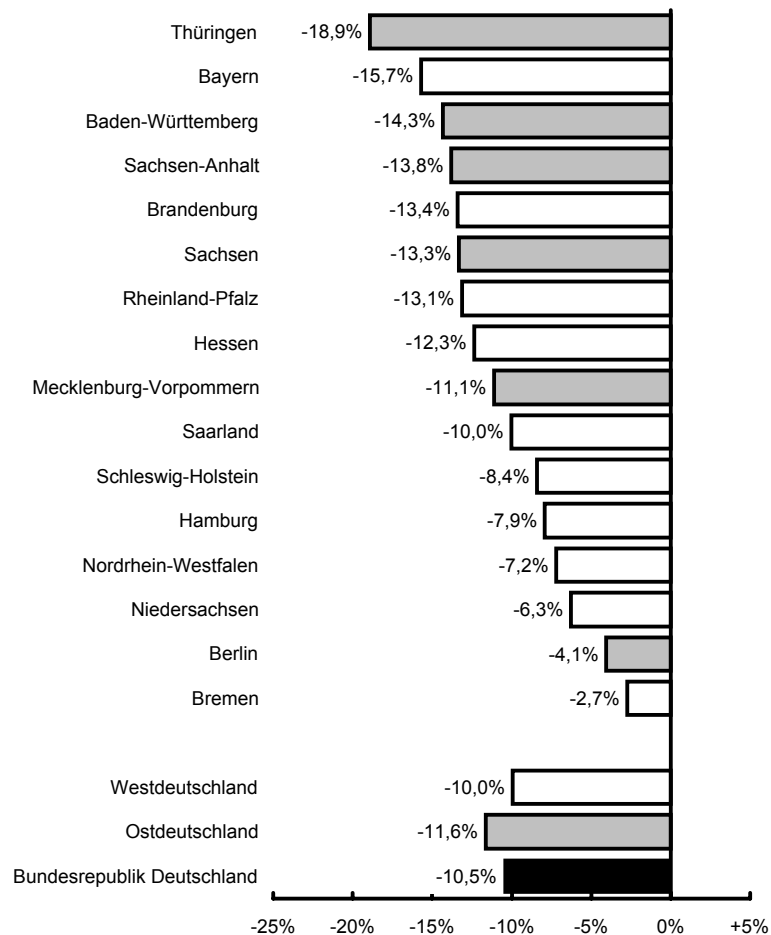
**Tabelle 1b**

**Männer**

**08/2010**

alo0810

**Arbeitslose Männer in den 16 Ländern: Veränderung August 2009 - August 2010**



**Abb. 1b**

Quellen: Statistik der Bundesagentur für Arbeit (BA); eigene Berechnungen (BIAJ)  
© Bremer Institut für Arbeitsmarktforschung und Jugendberufshilfe (BIAJ)

### Arbeitslose im Alter von unter 25 Jahren

(sortiert nach Veränderung in v.H.; aufsteigend)

Land	Arbeitslose (insgesamt)		Veränderung		Alo-quote*** !! Aug 2010
	Aug 2009	Aug 2010	absolut	in v.H.	
1 Thüringen	15.827	10.991	-4.836	-30,6%	8,5
2 Saarland	5.345	3.938	-1.407	-26,3%	7,2
3 Rheinland-Pfalz	21.101	15.573	-5.528	-26,2%	6,2
4 Hessen	28.933	21.942	-6.991	-24,2%	6,7
5 Sachsen-Anhalt	20.761	15.812	-4.949	-23,8%	11,8
6 Baden-Württemberg	41.803	32.397	-9.406	-22,5%	4,8
7 Bayern	47.386	37.256	-10.130	-21,4%	4,6
8 Sachsen	34.290	27.128	-7.162	-20,9%	11,4
9 Brandenburg	21.891	17.958	-3.933	-18,0%	12,9
10 Hamburg	8.363	6.895	-1.468	-17,6%	7,4
11 Mecklenburg-Vorpommern	14.458	12.338	-2.120	-14,7%	11,9
12 Schleswig-Holstein	15.898	13.973	-1.925	-12,1%	8,8
13 Nordrhein-Westfalen	103.104	90.621	-12.483	-12,1%	9,2
14 Berlin	29.804	26.522	-3.282	-11,0%	16,0
15 Niedersachsen	38.098	34.283	-3.815	-10,0%	7,7
16 Bremen	4.128	3.846	-282	-6,8%	11,0
<b>Westdeutschland*</b>	<b>314.159</b>	<b>260.724</b>	<b>-53.435</b>	<b>-17,0%</b>	<b>6,8</b>
5 ostdeutsche Länder*	107.227	84.227	-23.000	-21,4%	.
<b>Ostdeutschland **</b>	<b>137.031</b>	<b>110.749</b>	<b>-26.282</b>	<b>-19,2%</b>	<b>12,2</b>
<b>Bundesrepublik Deutschland</b>	<b>451.190</b>	<b>371.473</b>	<b>-79.717</b>	<b>-17,7%</b>	<b>7,8</b>

Anm.: ab Mai 2009 werden Arbeitslose, deren Vermittlung an Dritte übertragen wird, nicht mehr als Arbeitslose registriert.

\* ohne Berlin

\*\* ostdeutsche Länder einschließlich Berlin

\*\*\* bezogen auf alle (!) zivilen Erwerbspersonen (!); in Prozent

Quelle: Statistik der Bundesagentur für Arbeit; eigene Berechnungen (BIAJ)

Bremer Institut für Arbeitsmarktforschung und Jugendberufshilfe (BIAJ)

Tabelle 1c

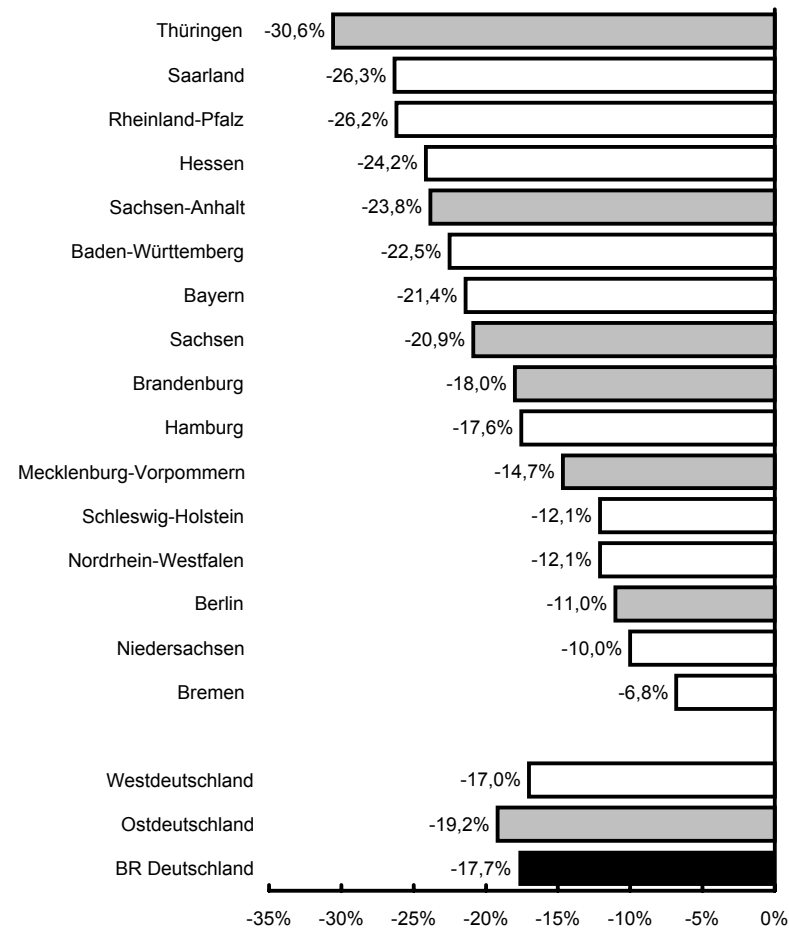
unter 25

08/2010

alo0810

Abb. 1c

### Arbeitslose unter 25 Jahre in den 16 Ländern: Veränderung August 2009 - August 2010



Quellen: Statistik der Bundesagentur für Arbeit (BA); eigene Berechnungen (BIAJ)  
© Bremer Institut für Arbeitsmarktforschung und Jugendberufshilfe (BIAJ)

alo0810t  
Seite 6 (von 10)

### Registrierte Arbeitslose nach Rechtskreisen (SGB III und SGB II)

(sortiert nach Anteil des Rechtskreises SGB II im August 2010 in v.H.; aufsteigend)

Land	Registrierte Arbeitslose im August 2009				Registrierte Arbeitslose im August 2010			
	insgesamt	davon:			insgesamt	davon:		
		SGB III	SGB II (Hartz IV)			SGB III	SGB II (Hartz IV)	
1 Bayern	325.757	169.078	156.679	48,1%	288.335	140.651	147.684	51,2%
2 Baden-Württemberg	307.799	158.675	149.124	48,4%	276.723	125.900	150.823	54,5%
3 Rheinland-Pfalz	131.197	54.975	76.222	58,1%	118.171	45.190	72.981	61,8%
4 Thüringen	132.423	48.747	83.676	63,2%	108.690	37.367	71.323	65,6%
5 Schleswig-Holstein	112.262	38.583	73.679	65,6%	105.372	35.278	70.094	66,5%
6 Hessen	216.760	76.811	139.949	64,6%	196.460	64.165	132.295	67,3%
7 Niedersachsen	306.977	105.451	201.526	65,6%	294.384	94.014	200.370	68,1%
8 Hamburg	80.670	25.928	54.742	67,9%	75.170	23.318	51.852	69,0%
9 Saarland	40.272	14.112	26.160	65,0%	37.298	11.506	25.792	69,2%
10 Brandenburg	162.002	50.068	111.934	69,1%	142.451	43.753	98.698	69,3%
11 Mecklenburg-Vorpommern	111.577	30.895	80.682	72,3%	100.128	28.639	71.489	71,4%
12 Sachsen	270.336	83.025	187.311	69,3%	239.210	67.881	171.329	71,6%
13 Nordrhein-Westfalen	828.212	256.021	572.191	69,1%	787.572	222.390	565.182	71,8%
14 Sachsen-Anhalt	163.701	46.000	117.701	71,9%	144.550	39.952	104.598	72,4%
15 Bremen	39.539	8.864	30.675	77,6%	39.185	7.403	31.782	81,1%
16 Berlin	242.029	47.232	194.797	80,5%	234.423	43.869	190.554	81,3%
Westdeutschland*	2.389.445	908.498	1.480.947	62,0%	<b>2.218.670</b>	<b>769.815</b>	<b>1.448.855</b>	<b>65,3%</b>
5 ostdeutsche Länder*	840.039	258.735	581.304	69,2%	735.029	217.592	517.437	70,4%
Ostdeutschland **	1.082.068	305.967	776.101	71,7%	<b>969.452</b>	<b>261.461</b>	<b>707.991</b>	<b>73,0%</b>
Bundesrepublik Deutschland	3.471.513	1.214.465	2.257.048	65,0%	<b>3.188.122</b>	<b>1.031.276</b>	<b>2.156.846</b>	<b>67,7%</b>

Anm.: ab Mai 2009 werden Arbeitslose, deren Vermittlung an Dritte übertragen wird, nicht mehr als Arbeitslose registriert.

\* ohne Berlin

\*\* ostdeutsche Länder einschließlich Berlin

Quelle: Statistik der Bundesagentur für Arbeit; eigene Berechnungen (BIAJ)

Bremer Institut für Arbeitsmarktforschung und Jugendberufshilfe (BIAJ)

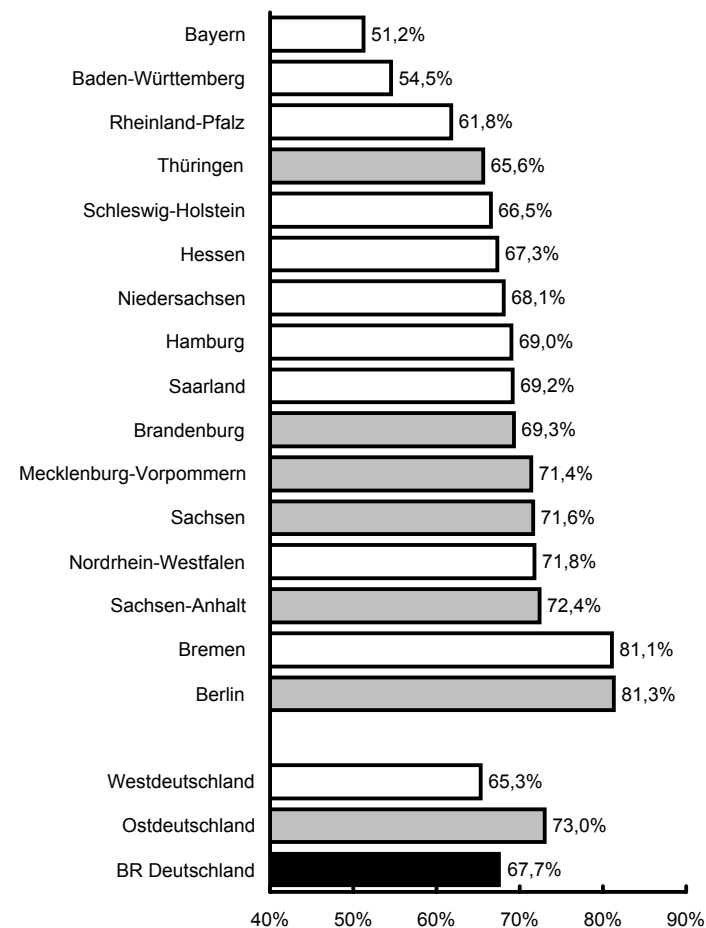
**Tabelle 2**

insgesamt

08/2010

**Anteil des Rechtskreises SGB II (Hartz IV) an den registrierten Arbeitslosen in den 16 Ländern August 2010**

**Abb. 2**



Bremer Institut für Arbeitsmarktforschung und Jugendberufshilfe (BIAJ)

Quellen: Statistik der Bundesagentur für Arbeit (BA); eigene Berechnungen (BIAJ)

alo0810t

Seite 7 (von 10)

alo0810

**Arbeitslosengeld II-Empfänger/innen und Arbeitslose im Rechtskreis SGB II**

(sortiert nach Rate der arbeitslos registrierten Alg II-Empfänger/innen in v.H.; aufsteigend)

**Tabelle 3**  
insgesamt  
08/2010

Land	August 2009			August 2010		
	Alg II-Empfänger/innen (1)	Arbeitslose im Rechtskreis SGB II (Hartz IV)		Alg II-Empfänger/innen (2)	Arbeitslose im Rechtskreis SGB II (Hartz IV)	
1 Hamburg	143.191	54.742	38,2%	142.738	51.852	36,3%
2 Bayern	354.306	156.679	44,2%	352.943	147.684	41,8%
3 Sachsen-Anhalt	263.359	117.701	44,7%	249.389	104.598	41,9%
4 Thüringen	180.347	83.676	46,4%	169.766	71.323	42,0%
5 Schleswig-Holstein	166.594	73.679	44,2%	165.569	70.094	42,3%
6 Mecklenburg-Vorpommern	177.698	80.682	45,4%	168.564	71.489	42,4%
7 Saarland	60.852	26.160	43,0%	60.506	25.792	42,6%
8 Rheinland-Pfalz	171.488	76.222	44,4%	170.765	72.981	42,7%
9 Baden-Württemberg	340.622	149.124	43,8%	352.155	150.823	42,8%
10 Berlin	439.037	194.797	44,4%	441.806	190.554	43,1%
11 Hessen	308.524	139.949	45,4%	306.355	132.295	43,2%
12 Niedersachsen	463.233	201.526	43,5%	460.776	200.370	43,5%
13 Brandenburg	234.619	111.934	47,7%	222.108	98.698	44,4%
14 Bremen	68.125	30.675	45,0%	69.580	31.782	45,7%
15 Sachsen	388.408	187.311	48,2%	373.000	171.329	45,9%
16 Nordrhein-Westfalen	1.163.266	572.191	49,2%	1.186.143	565.182	47,6%
<b>Westdeutschland*</b>	<b>3.240.201</b>	<b>1.480.947</b>	<b>45,7%</b>	<b>3.267.530</b>	<b>1.448.855</b>	<b>44,3%</b>
5 ostdeutsche Länder*	1.244.431	581.304	46,7%	1.182.826	517.437	43,7%
<b>Ostdeutschland **</b>	<b>1.683.468</b>	<b>776.101</b>	<b>46,1%</b>	<b>1.624.632</b>	<b>707.991</b>	<b>43,6%</b>
<b>Bundesrepublik Deutschland</b>	<b>4.923.669</b>	<b>2.257.048</b>	<b>45,8%</b>	<b>4.892.162</b>	<b>2.156.846</b>	<b>44,1%</b>

Anm.: ab Mai 2009 werden Arbeitslose, deren Vermittlung an Dritte übertragen wird, nicht mehr als Arbeitslose registriert.

(1) revidierte Daten (Alg II) nach einer Wartezeit von drei Monaten

(2) von der Statistik der BA auf eine Wartezeit von drei Monaten hochgerechnete Daten (Alg II)

\* ohne Berlin

\*\* ostdeutsche Länder einschließlich Berlin

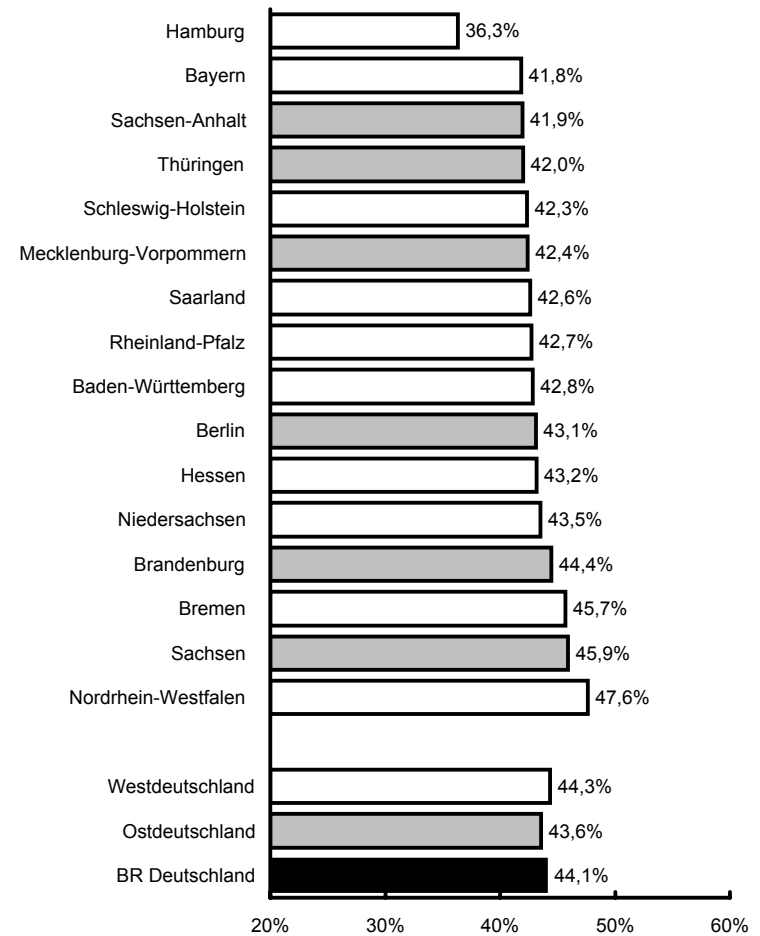
Quelle: Statistik der Bundesagentur für Arbeit; eigene Berechnungen (BIAJ)

Bremer Institut für Arbeitsmarktforschung und Jugendberufshilfe (BIAJ)

alo0810

**SGB II-Arbeitslose im Verhältnis zu den**  
**Arbeitslosengeld II-Empfänger/innen\***  
**in den 16 Ländern**  
**August 2010**

**Abb. 3**



\* von der Statistik der BA auf eine Wartezeit von drei Monaten hochgerechnete Alg II-Daten  
Bremer Institut für Arbeitsmarktforschung und Jugendberufshilfe (BIAJ)

Quellen: Statistik der Bundesagentur für Arbeit (BA);  
eigene Berechnungen (BIAJ)

alo0810t

Seite 8 (von 10)

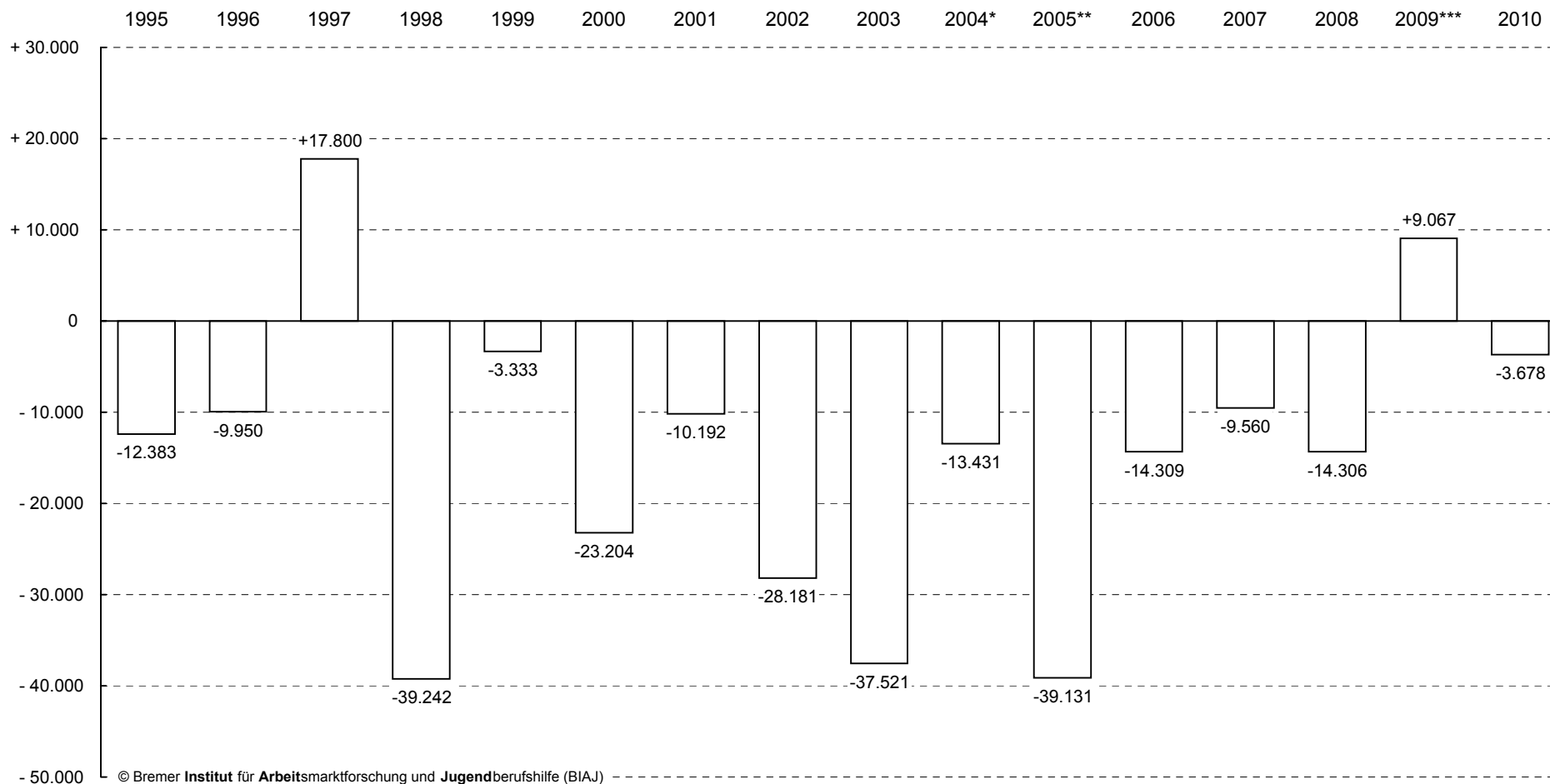


## Veränderung der Zahl der registrierten Arbeitslosen im August

Abb. 4

(bis 2004: Ende Juli - Ende August; seit 2005: Mitte Juli - Mitte August)

Bundesrepublik Deutschland August 1995 bis August 2010



\* Änderung der Begriffsbestimmung "Arbeitslose" in § 16 SGB III. Abs. 2 (neu) lautet: "Teilnehmer an Maßnahmen der aktiven Arbeitsmarktpolitik gelten als nicht arbeitslos."

\*\* am 01. Januar 2005 trat das SGB II in Kraft

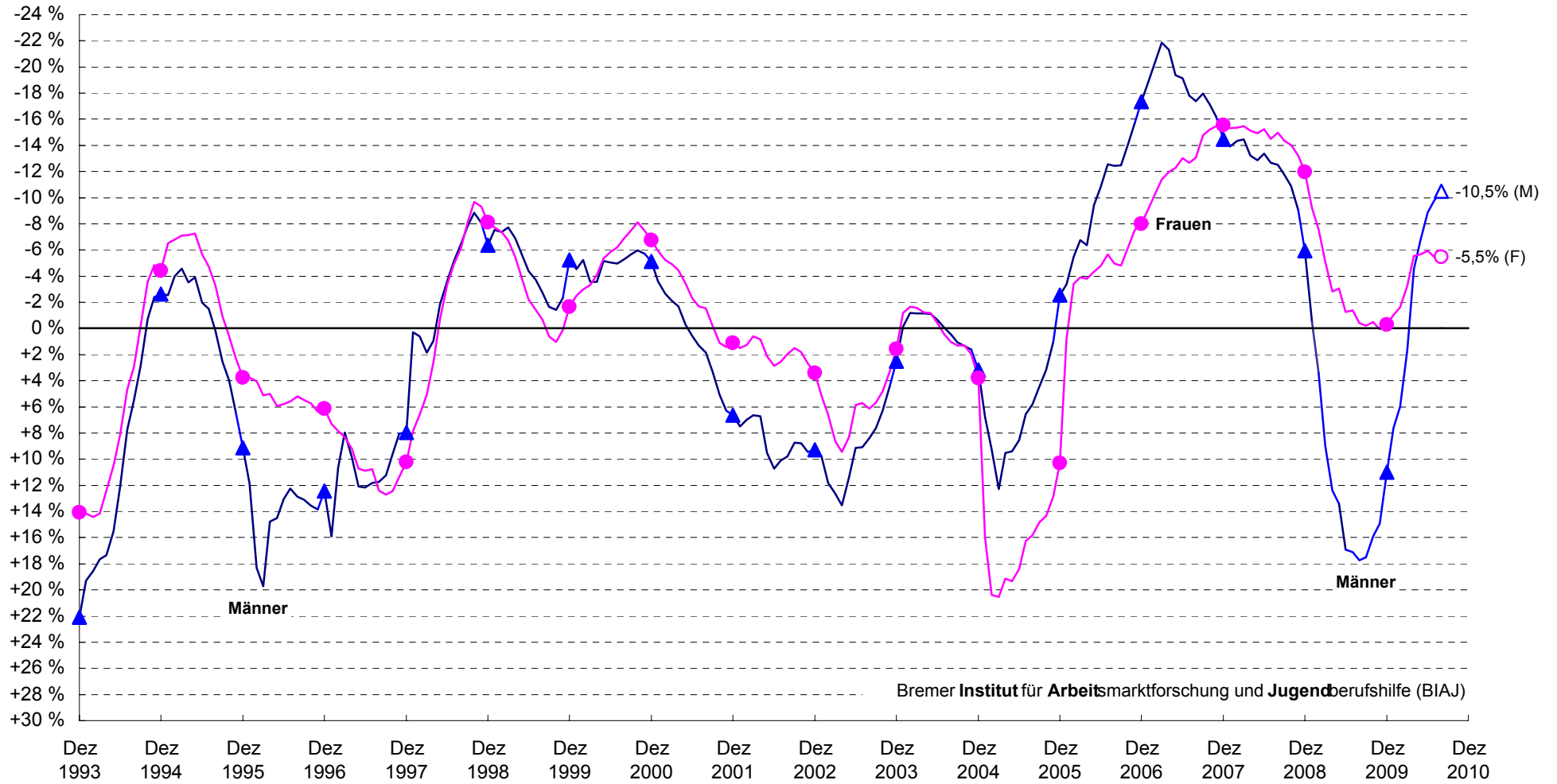
\*\*\* ab Mai 2009 werden Arbeitslose, deren Vermittlung an Dritte übertragen wird, nicht mehr als Arbeitslose registriert

Quelle: Bundesanstalt/Bundesagentur für Arbeit (BA) (ab 1998: neu berechnete Arbeitslosenzahlen); eigene Berechnungen (BIAJ)

# Veränderung der Zahl der registrierten arbeitslosen Frauen und Männer (Vorjahresvergleich in %)

Abb. 5

**Positive Veränderungen oben!**  
(= negative Veränderungsrate, sinkende Arbeitslosenzahlen)  
Dezember 1993 bis August 2010



Bremer Institut für Arbeitsmarktforschung und Jugendberufshilfe (BIAJ)